



## Informatiebijeenkomsten wijzigingen BRL 9335 + protocollen

The background of the slide is a composite image showing three distinct soil profiles. The top profile is a light brown, sandy soil with some darker spots. The middle profile is a dark, almost black, silty soil. The bottom profile is a light brown, sandy soil with some darker spots, similar to the top profile. The text is overlaid on the middle profile.

# Naar een moderne BRL 9335

*november 2017, Zwolle – Eindhoven - Gouda*

INSTRUMENTEN  
VOOR EENVOUDIGER  
EN BETER  
BODEMBEHEER

**SIKB**



*Erik Doekemeijer*

# BRL 9335 “Grond”

- Product-BRL met 4 protocollen én Wijzigingsblad
- milieuhygiënische én civieltechnische eigenschappen
- 3 CI's geaccrediteerd door RvA
- Volgens Jaarrapportage 2016:
  - 220 certificaten, voor 9335-1 (70%), 9335-2 (10%) en 9335-4 (20%)
- Ogv Kwalibo in totaal 319 erkenningen:
  - 9335-1: 292 *(in mei 2014: 223)*
  - 9335-2: 31 *(31)*
  - 9335-4: 76 *(62)*

INSTRUMENTEN  
VOOR EENVOUDIGER  
EN BETER  
BODEMBEHEER

**SIKB**



# BRL 9335 “Grond”

- 2012/2013 -> Wens tot modernisering vanwege:
  - basis is oud (9306/9308/9309 (ged)/9330);
  - oproep gebruikers;
  - CPR;
  - ontwikkelingen Bbk/Rbk, etc.
- geactualiseerd schema per september 2014 (v 3.8; 09-2014)
  - integratie bestaand Wijzigingsblad
  - BRL-brede interpretaties 2013;
  - ‘evidente’ aanpassing/verduidelijking van bestaande teksten
- Projectplan Modernisering (12-2014)

INSTRUMENTEN  
VOOR EENVOUDIGER  
EN BETER  
BODEMBEHEER

**SIKB**



## Projectplan Modernisering

onderwerp	betreft BRL-protocol:	onderwerpen/aandachtsgebieden aanpassing ? <sup>1</sup>
scope	9335-9	civieltechnische eisen behouden binnen schema
structuur	alle	onderscheid erkenningsplichtige handelingen doorvoeren in teksten <sup>2</sup>
		duidelijk afbakenen eisen aan certificaathouders resp. CI's (in lijn met ISO 17065) overhevelen algemene tekstdelen van protocollen naar BRL
	9335-2	splitsen 'grote projecten' en 'producten uit procesmatige reiniging'(zie ook BRL 7500)
inhoud	protocollen	afstemmen teksten op gewijzigde Bbk en Rbk (voor zover beschikbaar)
		<b>uitwerken voorinformatie:</b>
		<ul style="list-style-type: none"> <li>parameters buiten standaard-pakket;</li> <li>andere kwaliteitsverklaringen</li> </ul>
		<b>regels omtrent herkeuring</b> / overrulen eerdere analyseresultaten -> uitwerken klachtenprocedure
		<b>nuanceren 'bestemmingsadvies'</b>
	<b>nuanceren meldverplichtingen (o.m. rond schone grond), voor zover Bbk/Rbk dit mogelijk maakt; wellicht verruimen ook tot klasse Wonen</b>	
	<b>versterken waarde grondbewijs</b>	
	9335-1, 9335-2	eventueel: GBT nader uitwerken
	9335-4	<b>beoordeling en herziening keuringsfrequentie</b>
	alle	<b>herziening regels rond :</b>
		<ul style="list-style-type: none"> <li>'samenvoegen' na kwalificatie, resp.</li> <li>'splitsen' van samengevoegde partijen <sup>4</sup></li> </ul>
	BRL + 9335-9	mogelijk: verdere uitwerking CE-markering ic gevolgen CPR (EKV KOMO <sup>5</sup> )



# Projectgroep / begeleidingscommissie

- BOG;
- Grondbankbelang;
- Cumela;
- NVPG;
- individuele marktpartijen (die zich (ook) richten op grootschalige projecten), (2) grote aannemers.
- BVOR;
- RHP;
- CI's (2);
- IPO;
- VNG;
- Bodem+,

Onder voorzitterschap van Pb SIKB met penvoering door SGS-Intron

## Uitvoering

- December 2014: start
- 8 \* overleg BC tot aan:
- Juni 2016: vrijgave ontwerp voor openbare kritiek
- Oktober 2016 – maart 2017: verwerking en afronding definitieve versie
- Juni 2017: vaststelling CCvD
- Juli 2017 – heden: reacties SBK – RvA- ILT (HUF-toets)
- In werking treding: 1 januari / april 2017, afh. van publicatie wijziging Rbk

INSTRUMENTEN  
VOOR EENVOUDIGER  
EN BETER  
BODEMBEHEER

SIKB



## Vervolg programma

- Het belang van kwaliteit in de keten voor grondverzet  
door Michiel Gadella (RWS – Leefomgeving)
- Wie doet wat ?  
door San Adelaar (OMWB)
- De belangrijkste veranderingen  
door Otto Feenstra (BOG)
- Pauze (dien uw vragen in)
- Vragen en forumgesprek
- Afsluiting en borrel

INSTRUMENTEN  
VOOR EENVOUDIGER  
EN BETER  
BODEMBEHEER

**SIKB**





Rijkswaterstaat  
Ministerie van Infrastructuur en Milieu

# Het belang van kwaliteit in de keten voor grondverzet

Michiel Gadella





## Menu

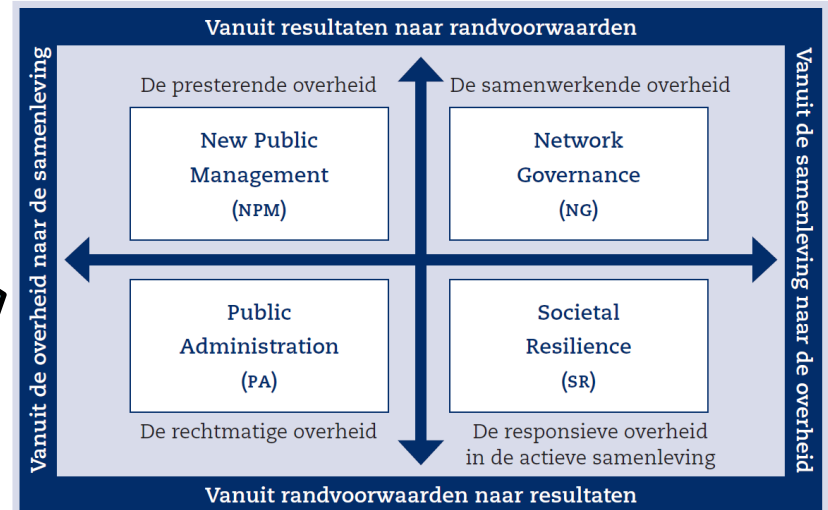
- Ontwikkelingen op het speelveld
- Ik hou van Holland: Historisch perspectief & Belang van grondverzet voor de economie
- Meer kwaliteit in de keten:
  - Modernisering BRL 9335
  - Vooronderzoek borgen
- Vertrouwen in grondstromen is noodzakelijk bij integrale afwegingen voor de leefomgeving



**SUSTAINABLE DEVELOPMENT GOALS**  
17 GOALS TO TRANSFORM OUR WORLD

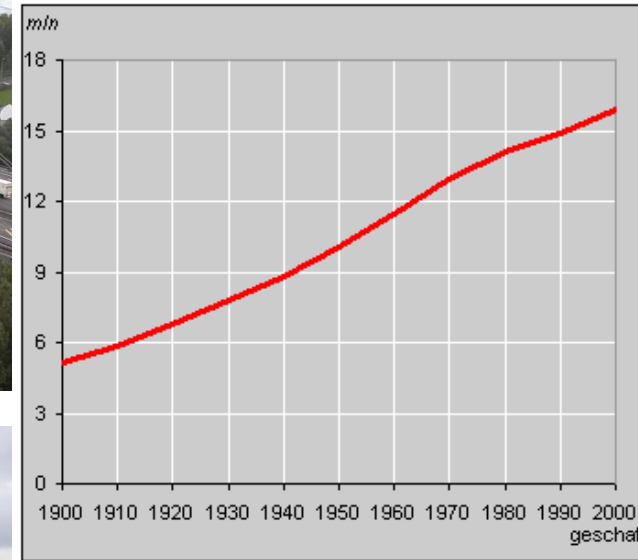
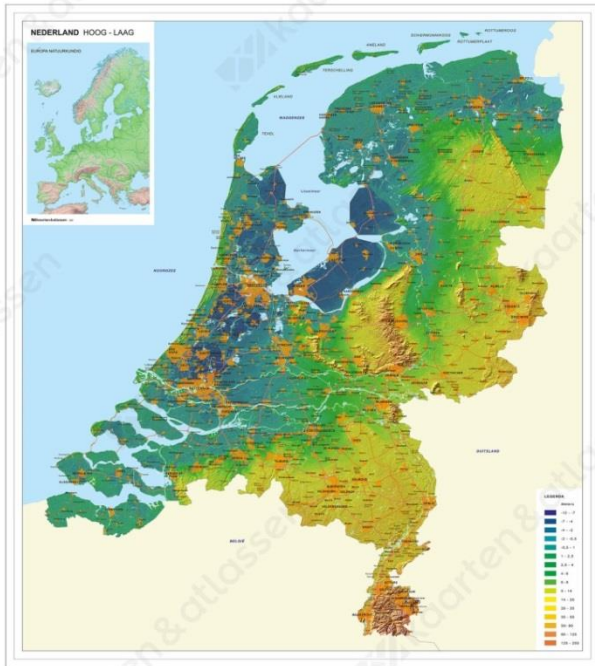


# Veranderingen op het toneel





# Ik hou van Holland





# Een gecreëerde markt van 100 gevulde Kuips/jaar



1 kuip	= 1,5 miljoen m <sup>3</sup>
Saneren	= 2,5 kuip
Storten	= 0,5 kuip
Reinigen	= 2 kuip
Hergebruik LVG	= 14 kuip
Hergebruik LVB	= 40 kuip
Primair grond	= 40 kuip





## Betrouwbaar omgaan met grond



- Discussie over resultaten (begin '90) → keuringsprotocollen
- Acceptatie van LVG in werken en bodem ('95-'05) → Oprichting grondbanken, vrijwillige certificatie
- Ongelijk speelveld ('05- nu) → Aanleiding voor kwalibo
- Afnemend vertrouwen ('12-nú) → Essentiele eisen en scherpere normdocumenten

## Hergebruik in de praktijk



## Project Leidsche Rijn – Utrecht

- Stedelijke ontwikkeling 1997-2025
- 30.000 huizen ~ 80.000 inw.
- 720.000 m2 kantoren
- 2.700.000 m2 industrieterrein
- 95.000 m2 winkels
- 3.900.000 m2 park
- 3 treinstations
- Landtunnel over de A2
- Diverse saneringslocaties
- Diffuse verontreiniging



## Gezamenlijk belang markt en overheid



- Vertrouwen in een goed functionerende markt
- Duidelijke regels, gelijk speelveld, hoge pakkans
- Maatschappelijke acceptatie producten
- Waardering voor inspanning markt in kwaliteitslabel
- Geen onnodige discussies over interpretaties



## Wordt het beter met de nieuwe BRL?

- Inhoud wijzigingen → Otto Feenstra
- Toezicht → San Adelaar
  
- **Ja het wordt beter!**
  - Heldere BRL
  - Minder discussie
  - Beter handhaafbaar
  - Meer kwaliteit

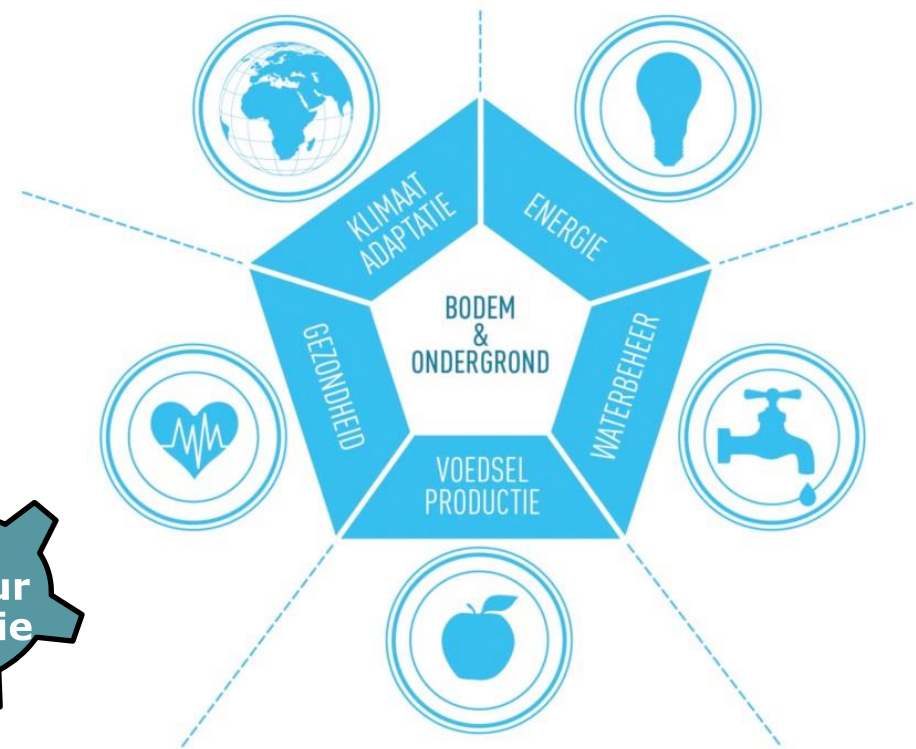
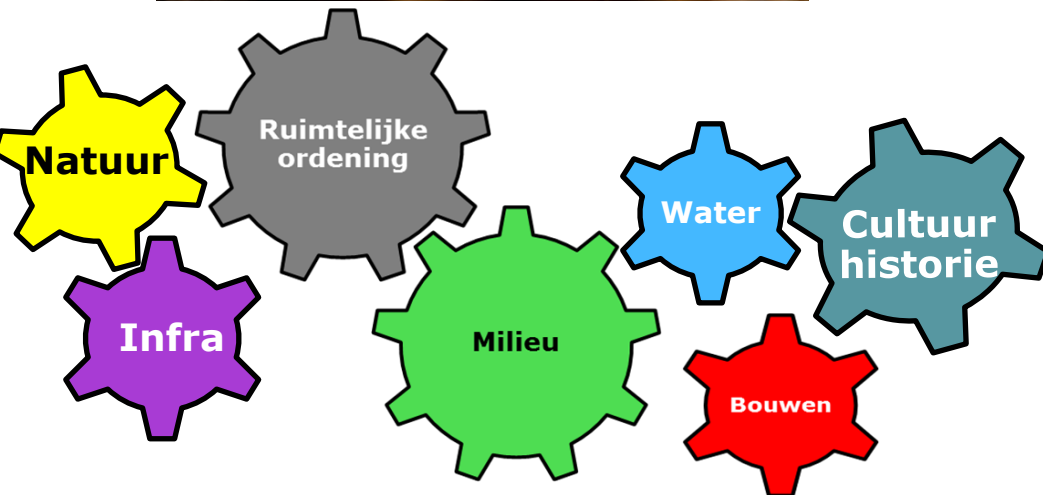




## Wijziging Rbk per 1-4-2018

- Verwijzing naar nieuwe BRL en nieuwe NEN normen voor vooronderzoek
- Splitsen samengevoegde grond
- Verplichting tot vooronderzoek bij toepassen (MHV):
  - NEN5725 altijd onderdeel van bodemonderzoek NEN5740
  - Partijkeuring is enkelvoudige partij met directe relatie naar onderzoek NEN5725, uitgezonderd grond uit reiniging of proces. Dan keuren op processpecifieke parameters
  - (illegaal) samengevoegde partij altijd onder certificaat 9335-1
  - BKK altijd met vooronderzoek NEN5725

# Ketensamenwerking en integrale afweging



# Wie doet wat?

San Adelaar  
November 2017



# Wie doet wat?

## Betrokken partijen

- Certificerende instellingen
- Ministerie I&W
- Inspectie ILT
- Overig bevoegd gezag
  - Gemeente
  - Provincie



# Certificerende instelling

## Taken CI

- Initiële beoordeling
- Periodieke beoordeling
  - beoordelen kwaliteitshandboek;
  - uitvoeren kantooraudit;
  - uitvoeren van inspecties tijdens het uitvoeren van de werkzaamheden door de organisatie.
- Sancties
  - schorsen
  - intrekken



# Ministerie I&W / inspectie ILT

## Wettelijke bepalingen

- Artikel 15 Bbk, verbod uitvoeren werkzaamheid zonder erkenning
- Relevante aangewezen werkzaamheden:
  - Samenvoegen Rbk artikel 2.1 onder r
  - Produceren van bouwstoffen, grond of baggerspecie die is bestemd voor toepassing in Nederland Rbk 2.1, onder j



# Ministerie I&W / inspectie ILT

## Wettelijke bepalingen

- Samenvoegen is opgenomen in artikel 4.3.2 Rbk
- Artikel 18 Bbk verbod uitvoeren werkzaamheid in strijd met geldende normdocument
- Artikel 23 Bbk biedt de mogelijkheid tot intrekking van de erkenning



# Ministerie I&W / inspectie ILT

## Taken Rijkswaterstaat

- Afgeven erkenning
  - procedure
- Intrekken erkenning bodemintermediair
- Intrekken erkenning CI





# Ministerie I&W / inspectie ILT

## Taken ILT

- Toezicht erkende BI
  - Essentiële eisen voor toezicht
- Toezicht erkende en niet erkende BI
  - Steeds meer programmatische aanpak
- Toezicht CI



# Wabo bevoegd gezag

## Gemeente

- Melding Ab < 10.000 m<sup>3</sup> grond
- Vergunning > 10.000 m<sup>3</sup> grond/grond onbekende kwaliteit
- Toezicht op toepassingen

## Provincie

- Vergunning grond icm andere activiteiten
- Toezicht op toepassingen (binnen inrichting)



# Wabo bevoegd gezag

## Taken VTH

- Melden dan wel aanvraag activiteiten “samenvoegen van grond”
  - LAP
  - Voorschriften in vergunning
- Toezicht op toepassingen (keten)



# **MODERNISERING BRL 9335**

## **De belangrijkste veranderingen**

# Algemene aanpassingen

- Teksten eenduidig, helder en kort
- Meer logische opbouw:
  - algemene delen naar de BRL verplaatst
  - hoofdstukindeling aangepast
- Teksten uit algemene regelgeving (BbK/Rbk) zijn geschrapt

# Inhoudelijke aanpassingen

- Reikwijdte beperkt tot overdracht aan de afnemer
- Controle op transport, toepassingslocatie en melding vervallen
- “Milieuhygiënische verklaring BRL 9335” vervangt grondbewijs
- Verantwoordelijkheden van de certificaathouder (CH):
  - over melden en transport omgezet naar “wenken”
  - ingeperkt bij uitbesteding aan erkende intermediair
  - CH verantwoordelijk voor toetsen en kwalificeren
- Introductie uitgebreid analysepakket “D”

# Aanpassingen van de BRL 9335

- Alle definities in de BRL
- Onderscheid samenvoegen en samenstellen
- Overzichtstabel reikwijdte per protocol aangepast
- Voldoen aan vergunningvoorschriften geen eis vanuit de BRL
- Samenstelling analysepakketten in de BRL opgenomen
- “Grondbewijs van afkeur” vervallen
- Per protocol vast format Milieuhygiënische verklaringen
- Vormvrije leveringsverklaring na levering

# Aanpassingen van protocol 9335-1

- Benodigde voorinformatie verduidelijkt
- Uitvoering pre-kwalificering uitgewerkt
- Omgaan met “illegaal” samengevoegde partijen gereguleerd
- Samenvoegen gelijke kwaliteitsklassen verduidelijkt
- Samenvoegen voor en na kwalificatie
- Verantwoordelijkheden over samenvoegen en splitsen van acceptant naar beslisser
- Heranalyse en herkeuren beter uitgewerkt
- Voorwaarden splitsen uitgewerkt



# Strategie indicatieve partijkeuring

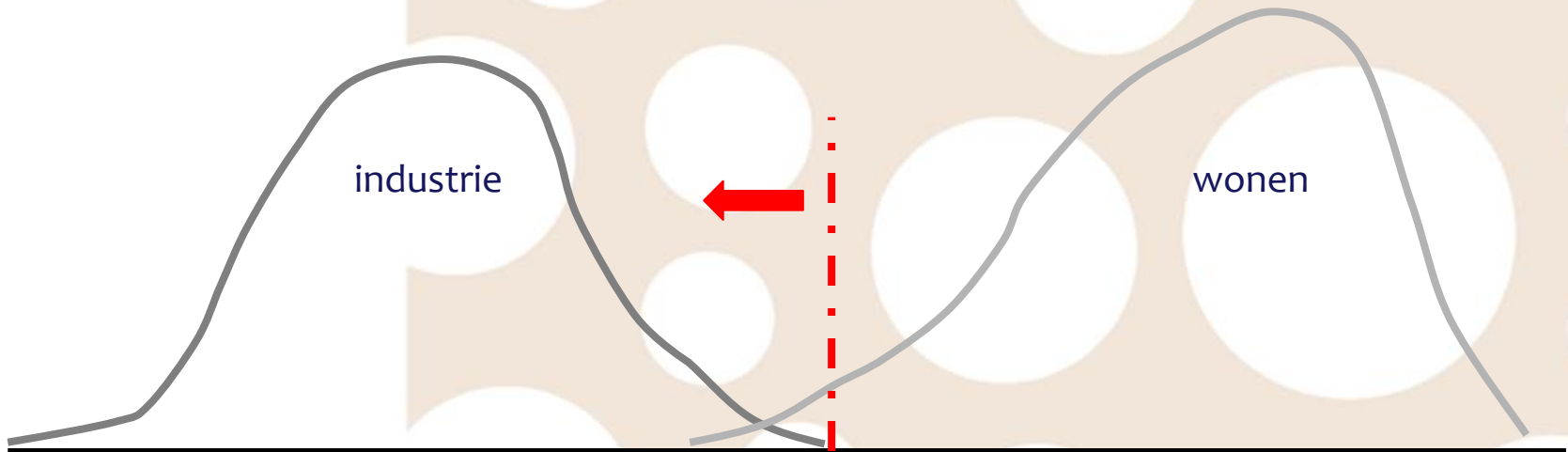
- Grepen evenredig verdeeld over partij:
  - kleiner dan 100 ton tenminste 10 grepen
  - van 100 tot 500 ton tenminste 10 grepen per 100 ton
  - groter dan 500 ton minimaal 50 grepen
- Mengmonster analyseren op stoffenpakket, incl. partijspecifiek
- Analyse volgens AS3000 door erkend laboratorium
- Pre-kwalificatie volgens Rbk toetsing

# Splitsen

- Illegaal samengevoegde partijen mogen niet worden gesplitst
- Enkelvoudige partijen mogen worden gesplitst
- AW 2000-gekwaliceerde partijen mogen worden gesplitst
- Splitsen samengevoegde partijen wonen, industrie en LMW:
  - splitsen enkel na kwalificatie toegestaan
  - omvang afgesplitst deel minimaal 500 ton
  - gehele partij gehomogeniseerd (mechanisch zeven  $\leq 40$  mm), omvang afgesplitst deel minimaal 100 ton
- Beperkingen m.b.t. splitsen in Milieuhygiënische verklaring

# Fysiek scheiden van partijen met verschillende kwaliteit die (deels) tegen elkaar aan liggen

“zo gescheiden mogelijk houden bij afgraven en deel dat (mogelijk) vermengd is geraakt bij de partij met de meest belaste kwaliteit voegen”



# Milieuhygiënische verklaring BRL 9335

Gegevens certificaathouder	Productielocatie
Naam :	Naam :
Adres :	Adres :
PC + plaats :	PC + plaats :

Certificaathouder beschikt over het SIKB-productcertificaat BRL 9335 en verklaart hierbij de partij die in deze Milieuhygiënische verklaring is benoemd gekwalificeerd te hebben overeenkomstig **protocol 9335-1**.

- De partij betreft grond  
 De partij betreft baggerspecie

Te leveren hoeveelheid:  
ton

Verwachte periode van levering:  
t/m

Toegepast protocol 9335-1, individuele partijen grond

Partijenmerk: , oorspronkelijke partijgrootte ton

- Enkelvoudige partij  
 Samengevoegde partij  
 Na keuring samengevoegde partij  
 Gesplitste partij  
 Gelegaliseerde partij

De partij is onderzocht op de volgende standaardpakketten:

- Pakket A  
 Pakket C1  
 Pakket C2  
 Pakket C3  
 Pakket D  
 Uitloging

Aanvullende parameters: [invullen wat van toepassing is]



Certificaat

[Certificaatnummer]

Partijnummer:

Datum:

- Deze partij is gekwalificeerd voor toepassing op of in de bodem, en
- voldoet aan de achtergrondwaarden
  - voldoet aan kwaliteitsklasse wonen
  - voldoet aan kwaliteitsklasse industrie

De partij is aanvullend gekwalificeerd voor de volgende toepassing:

- voldoet aan de emissiewaarden voor toepassing in een grootschalige bodemtoepassing
- voldoet aan de lokale maximale waarden binnen gebied ....., van bodembeheernota .....

- Deze partij is gekwalificeerd voor toepassing op of in de bodem of oever van een oppervlaktewaterlichaam, en

- voldoet aan de achtergrondwaarden
- voldoet aan kwaliteitsklasse A
- voldoet aan kwaliteitsklasse B en kwaliteitsklasse industrie
- voldoet aan kwaliteitsklasse B

De partij is aanvullend gekwalificeerd voor de volgende toepassing:

- voldoet aan de maximale waarden voor toepassing in een grootschalige bodemtoepassing

### Beperkingen t.a.v. splitsen

- De partij mag onbeperkt worden gesplitst.
- Splitsen in deelpartijen van minimaal ton is toegestaan.
- Splitsen is niet toegestaan, de partij moet als een geheel worden toegepast

Gegevens afnemer	Aangegeven toepassingslocatie
Naam :	Naam :
Adres :	Adres :
PC + plaats :	PC + plaats :

### Wenken voor de afnemer:

- Deze Milieuhygiënische verklaring is maximaal 3 jaar geldig na de datum van uitgifte en u dient deze minimaal 5 jaar te bewaren.
- Nadere specificaties over de partij zijn op te vragen bij de certificaathouder.
- Op grond van artikel 42 van het Besluit bodemkwaliteit dient het voornemen tot toepassen van de partij minimaal vijf dagen voor de werkelijke toepassing gemeld te worden via [www.meldpuntbodemkwaliteit.nl](http://www.meldpuntbodemkwaliteit.nl) (behalve als er sprake is van een vrijstelling zoals genoemd onder lid 8 van genoemd artikel).
- Deze erkende Milieuhygiënische verklaring is de milieuhygiënische verklaring die bij de melding dient te worden gevoegd.
- Splitsen van de partij mag alleen onder de beperkingen die op deze kwaliteitsverklaring staan aangegeven. Verder gelden de administratieve bepalingen in artikel 4.3.1 van de Regeling bodemkwaliteit.
- Bij transport van grond of bagger moeten partijen die gelden als een 'afvalstof', vergezeld gaan van een begeleidingsbrief, zoals bedoeld in de Wet milieubeheer en het Besluit en de Regeling melden bedrijfsafvalstoffen en gevaarlijke afvalstoffen. Zie voor verdere info [www.lma.nl](http://www.lma.nl).

# Aanpassingen van protocol 9335-2

- Opdrachtvorming niet meer uitgewerkt
- CH moet procedure hebben over hoe te handelen bij aantreffen onbekende verontreiniging t.o.v. de verwachtingskaart
- CH moet voor iedere eenheid een toelatingsonderzoek uitvoeren waarbij op basis van vijf tot tien partijen wordt nagegaan of de verwachtingskaart voldoende betrouwbaar inzicht geeft van de kwaliteit
- Keuringsfrequentie steekproefregime gelijk aan bijlage H Rbk, zowel voor grootschalige projecten als reinigingsinstallaties

# Aanpassingen van protocol 9335-2

- Samenvoegen partijen verschillende eenheden niet toegestaan
- Splitsen van partijen uit een samengevoegde eenheid zonder beperkingen toegestaan
- Dossiervorming:
  - vastleggingen m.b.t. het productieproces toegevoegd
  - registratieverplichtingen m.b.t. transport, toepassingen en meldingen vervallen

# Aanpassingen van protocol 9335-4

- Baggerspecie uitgesloten voor maken grondproduct
- Geen schriftelijke opdrachtvorming verplicht
- Taken acceptant en beslisser aangepast
- Aanscherping inname grond en groenproducten:
  - verplichte aanwezigheid kwaliteitsdocument; zelf keuren niet meer toegestaan
  - grond mag geen asbest boven de rapportagegrens bevatten
  - groenproduct < 0,5 w/w % niet-biologisch afbreekbaar bodemvreemd materiaal

# Aanpassingen van protocol 9335-4

- Bij monsterneming enkel nog afwijkingen t.o.v. protocol 1001
- Bij kwalificeren eis vervallen dat de omvang van de eenheid maximaal 10% van de jaarproductie mag omvatten
- Bij kwalificeren hoeft niet meer op asbest te worden onderzocht
- Afgifte Milieuhygiënische Verklaring BRL 9335-4 vereenvoudigd



## Milieuhygiënische verklaring BRL 9335



Gegevens certificaathouder	Productielocatie
Naam :	Naam :
Adres :	Adres :
PC + plaats :	PC + plaats :

Certificaathouder beschikt over een SIKB-productcertificaat BRL 9335 en verklaart hierbij het grondproduct dat in deze Milieuhygiënische verklaring is benoemd milieuhygiënisch gekwalificeerd te hebben overeenkomstig **protocol 9335-4**.

[naam grondproduct] voldoet aan de achtergrondwaarden, en mag zonder beperkingen worden toegepast.

Geleverde hoeveelheid:  
ton/m<sup>3</sup>

Datum van levering:

De partij is onderzocht op standaardpakket A

Aanvullende parameters: [invullen wat van toepassing is]

### Wenken voor de afnemer:

- Deze Milieuhygiënische verklaring is maximaal 3 jaar geldig na de datum van uitgifte en u dient deze minimaal 5 jaar te bewaren.
- Nadere specificaties over de partij zijn op te vragen op bij de certificaathouder.
- Bij toepassing van meer dan 50 m<sup>3</sup> moet u op grond van artikel 42 van het Besluit bodemkwaliteit het voornemen tot toepassen minimaal vijf dagen voor de toepassing melden via [www.meldpuntbodemkwaliteit.nl](http://www.meldpuntbodemkwaliteit.nl) (behalve als er sprake is van een vrijstelling zoals genoemd onder lid 8 van genoemd artikel).
- Bij splitsen van een partij gelden de administratieve bepalingen in artikel 4.3.1 van de Regeling bodemkwaliteit.
- Bij transport van grond moeten partijen die gelden als 'afvalstof' vergezeld gaan van een begeleidingsbrief, zoals bedoeld in de Wet milieubeheer en het Besluit en de Regeling melden bedrijfsafvalstoffen en gevaarlijke afvalstoffen. Zie voor verdere info [www.lma.nl](http://www.lma.nl).

Certificaat

[Certificaatnummer]

Partijnummer:

Productiedatum:

**Bedankt voor uw aandacht.**



PAUZE

DIEN VOORAL UW VRAGEN IN